

POPULAÇÃO RESIDENTE



DESTAQUE

Variações da população residente de Lagos muito superiores às da região do Algarve

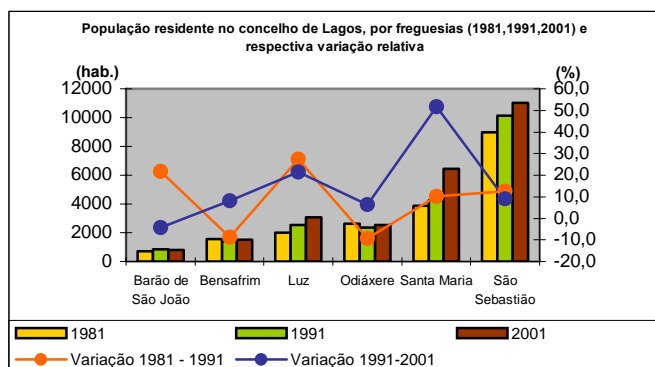
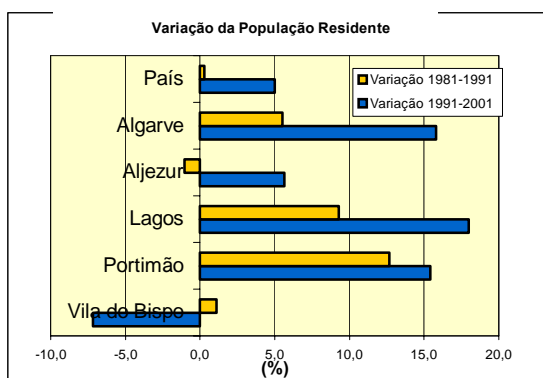
1981-1991 - **Lagos, 9,3%**; Algarve 5,5%

1991 - 2001 - **Lagos, 18%**; Algarve 15,8%

ELEMENTOS DE CARACTERIZAÇÃO

- O concelho de Lagos detém a 7ª posição em termos de representatividade populacional na região do Algarve.
- Variações da população residente do concelho de Lagos muito superiores às variações regionais e o maior crescimento populacional no último período censitário da "sub região" de referência ocorre em Lagos.
- Concentração, em 2001, de 68,8% da população residente no concelho de Lagos nas freguesias urbanas, evidenciando a dicotomia entre espaço urbano e espaço rural.
- Apenas a freguesia de Barão de São João regista, no último período censitário, decréscimo populacional (-4,3%).
- As freguesias onde o crescimento populacional entre 1991 e 2001 é mais acentuado, são Santa Maria (51,6%) e Luz (21,6%).
- As taxas de crescimento natural revelam-se, desde 1981, muito superiores às regionais.
- O saldo das migrações internas de Lagos ilustra a capacidade de atracção exercida pelo concelho, sobre a população exterior ao mesmo.

ELEMENTOS AUXILIARES



PONTOS FORTES

- ▲ Variação da população residente e taxas de crescimento natural do concelho superiores às regionais
- ▲ Saldos das migrações internas indicam que Lagos exerce efeito de atracção sobre a população exterior ao concelho.

PONTOS FRACOS

- ▼ Tendência para o despovoamento das freguesias rurais.

ESTRUTURA ETÁRIA



DESTAQUE

Varição (1991-2001) do grupo etário mais jovem superior ao valor regional

0-14 anos - **Lagos, 5,8%**; Algarve -5,3%

ELEMENTOS DE CARACTERIZAÇÃO

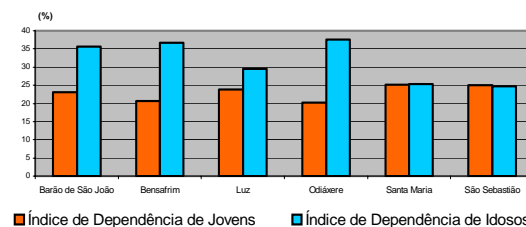
- Variação positiva, entre 1991 e 2001, dos grupos etários mais jovens, contrariando a tendência do decénio anterior, e podendo perspectivar-se um aumento da capacidade de rejuvenescimento.
- Os grupos etários mais avançados registam, igualmente, um crescimento destacável no último período censitário, sendo mesmo superior ao registado no período 1981-1991.
- Índice de Proporção de Idosos superior ao de Jovens em todas as freguesias, excepto nas freguesias da cidade de Lagos, onde registam igual valor.
- O Índice de Dependência Total é superior ao da Região do Algarve, mas inferior ao dos concelhos de referência, à excepção de Portimão.
- As variações negativas mais acentuadas dos grupos etários mais jovens, ocorrem nas freguesias de Barão de São João e Odiáxere, que correspondem às freguesias onde o Índice de Dependência de Idosos é maior.

ELEMENTOS AUXILIARES

Varição da população residente por grupo etário

	Variação 1981-1991				Variação 1991-2000			
	0-14	15-24	25-64	65 - +	0-14	15-24	25-64	65 - +
Lagos	-6,1	-0,1	13,9	24,9	5,8	3,0	22,1	30,6
Algarve	-9,8	-2,2	-4,7	14,1	-8,0	-3,8	3,5	21,0
Portimão	-5,7	19,6	14,2	30,5	-6,4	5,0	21,0	32,9
Vila do Bispo	-20,5	10,3	2,6	13,7	-24,2	-29,2	1,8	-0,8
Algarve	-10,5	8,8	8,3	15,4	-5,3	7,3	22,5	24,6
Portugal	-21,4	-1,1	8,1	19,3	-16,0	-8,1	11,8	26,1

Índice de Dependência de Idosos e Índice de Dependência de Jovens por freguesia do concelho de Lagos (2001)



PONTOS FORTES

- ▲ Variação positiva e superior à regional dos grupos etários mais jovens.
- ▲ Único concelho da "sub-região" de referência a registar crescimento no grupo etário 0-14 anos.

PONTOS FRACOS

- ▼ Crescimento dos grupos etários mais idosos entre 1991 e 2001, superior ao período 1981-1991.

INSTRUÇÃO E QUALIFICAÇÃO DA POPULAÇÃO



DESTAQUE

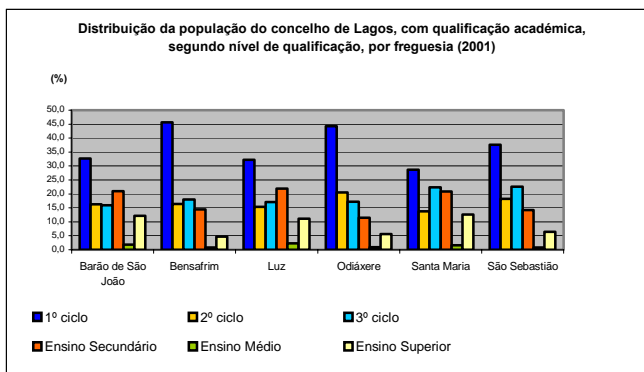
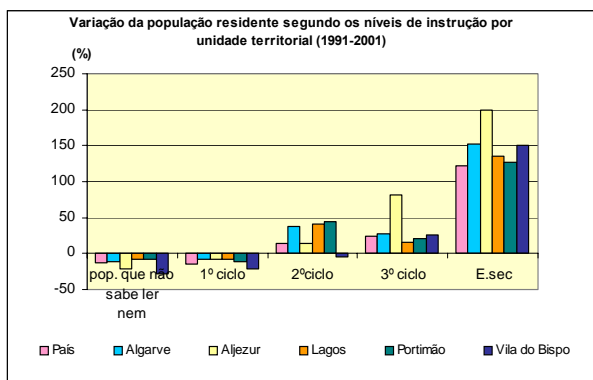
Taxa de Analfabetismo:

- LAGOS - 9,6%
- Algarve - 10,4%
- Portugal - 9%

ELEMENTOS DE CARACTERIZAÇÃO

- A taxa de analfabetismo em Lagos é inferior à registada na região do Algarve, contudo é ainda superior à nacional.
- A população que não sabe ler nem escrever sofreu uma diminuição entre 1991 e 2001, seguindo a tendência registada ao nível nacional.
- A variação inter-censitária da população com o 1º ciclo é negativa, reflectindo a incapacidade de rejuvenescimento populacional.
- A variação positiva mais significativa da população residente por nível de instrução, regista-se no Ensino Secundário, a par da tendência nacional.
- A distribuição relativa da população, por níveis de qualificação académica em Lagos, acompanha as tendências regional e nacional, superando os valores regionais no que respeita aos níveis secundário, médio e superior.
- Cerca de 82% da população residente do concelho de Lagos com 10 ou mais anos, possuía, em 2001, qualificação académica.
- A distribuição relativa da população com qualificação académica apresenta uma ligeira supremacia do sexo masculino, excepto no que respeita ao ensino superior.

ELEMENTOS AUXILIARES



PONTOS FORTES

- ▲ Taxa de Analfabetismo inferior à regional.
- ▲ Diminuição (entre 1991 e 2001) da população que não sabe ler nem escrever.

PONTOS FRACOS

- ▼ Variação negativa (1991/2001) da população residente com o grau de instrução 1º ciclo.

REDE DE ENSINO



DESTAQUE

28 estabelecimentos de ensino no concelho de Lagos

4 755 alunos matriculados no ano lectivo 2001/2002

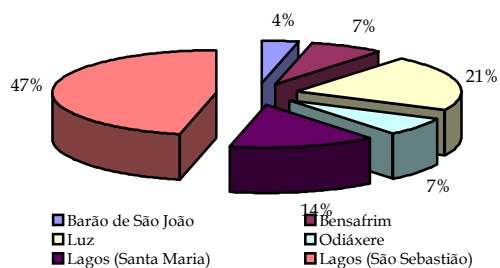
111,4% grau de cobertura dos equipamentos

ELEMENTOS DE CARACTERIZAÇÃO

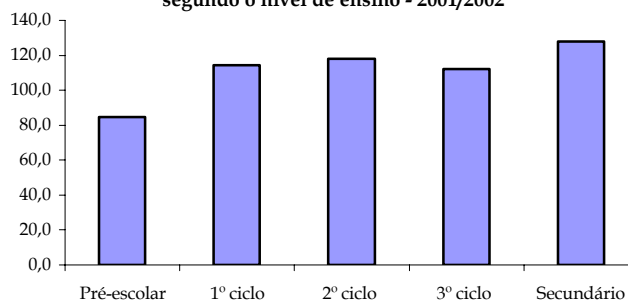
- 60,75% do total dos estabelecimentos de ensino de Lagos são do ensino básico, nível em que se verifica uma cobertura total das freguesias do concelho.
- Inexistência de qualquer estabelecimento de ensino superior no concelho.
- Concentração da distribuição dos estabelecimentos nas freguesias de Santa Maria e São Sebastião.
- Inexistência de freguesias com estabelecimentos de ensino de todos os níveis.
- Taxas de cobertura dos equipamentos escolares, com excepção do Pré-Primário, superiores a 100%.
- 128,1% de taxa de cobertura dos equipamentos do ensino secundário.
- Taxas de cobertura dos equipamentos nas freguesias de Santa Maria e São Sebastião acima da média concelhia.

ELEMENTOS AUXILIARES

Distribuição relativa dos estabelecimentos de ensino do concelho de Lagos, segundo a freguesia (2001/2002)



Taxas de cobertura dos equipamentos escolares, segundo o nível de ensino - 2001/2002



PONTOS FORTES

- Boa cobertura dos equipamentos do Pré-Primário e do 1º ciclo do ensino básico.

PONTOS FRACOS

- Disparidades na distribuição dos níveis dos estabelecimentos de ensino por freguesia.
- Inexistência de ensino superior no concelho.

SAÚDE



DESTAQUE

Médicos por 1 000 habitantes:

Lagos: 1,9

Portimão: 3,8

Vila do Bispo: 0

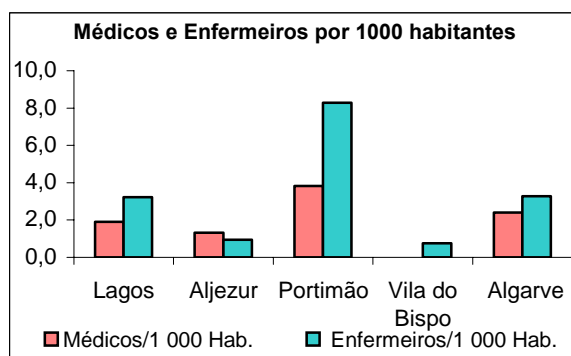
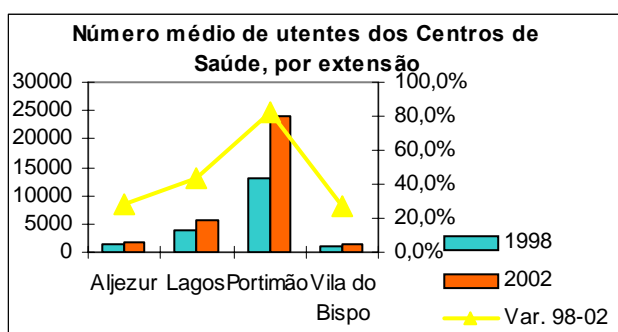
Aljezur: 1,3

Algarve: 2,4

ELEMENTOS DE CARACTERIZAÇÃO

- Boa cobertura da rede de cuidados de saúde primários no concelho.
- Número de pessoal médico e de enfermagem por Centro de Saúde, inferior ao registado na região do Algarve (3,2 e 4,4 contra 3,9 e 5 respectivamente).
- Número de utentes inscritos no Centro de Saúde de Lagos, em 2002, excede o valor da população residente (dado o aumento do número de inscrições face ao movimento migratório de leste e à população sazonal).
- Lagos regista a maior variação na oferta de cuidados de saúde primários (consultas prestadas) face aos concelhos em análise e à própria Região.
- Aumento do número de consultas por utente inscrito no Centro de Saúde.
- Taxa de utilização global dos Centros de Saúde revela uma tendência decrescente em todos os concelhos, excepto em Aljezur.
- Cobertura do número de farmácias superior à registada na região, embora ainda insuficiente face às necessidades.

ELEMENTOS AUXILIARES



PONTOS FORTES

- Cobertura da rede de cuidados primários em todo o concelho.
- Variação considerável do número de consultas oferecidas em Lagos (período 1998/2002).

PONTOS FRACOS

- Proporção de médicos por 1 000 habitantes inferior à verificada no Algarve.